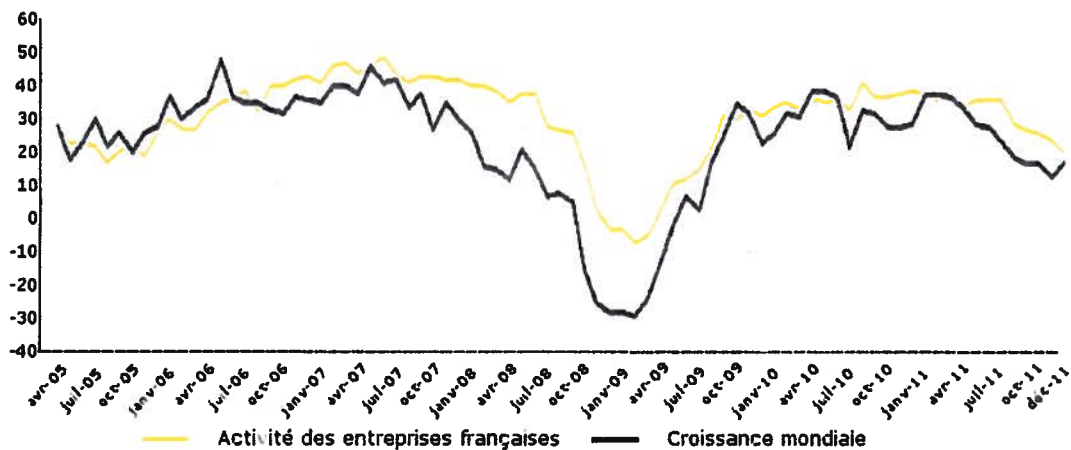


**Le repli des perspectives à un an des entreprises françaises dans le monde se poursuit en décembre, mais leur activité récente résiste. Le climat des affaires dans le monde reste incertain.**

*French firm's recent activities in the world resist although their one year forecast continues to withdraw in December. The world's business climate remains uncertain.*

|  | Moyenne 1 an | Moyenne 6 mois | Août 11 | Septembre 11 | Octobre 11 | Novembre 11 | Décembre 11 |
|--|--------------|----------------|---------|--------------|------------|-------------|-------------|
| Activité des entreprises françaises / Monde (Perspective à 1 an) | 32           | 27             | 29      | 27           | 26         | 24          | 20          |
| Croissance mondiale (Perspective à 1 an)                         | 26           | 18             | 19      | 17           | 17         | 13          | 17          |

**Perspectives à un an de la conjoncture mondiale et de l'activité des entreprises françaises**  
*Global economy and French firm's activity in the world's one year forecast*



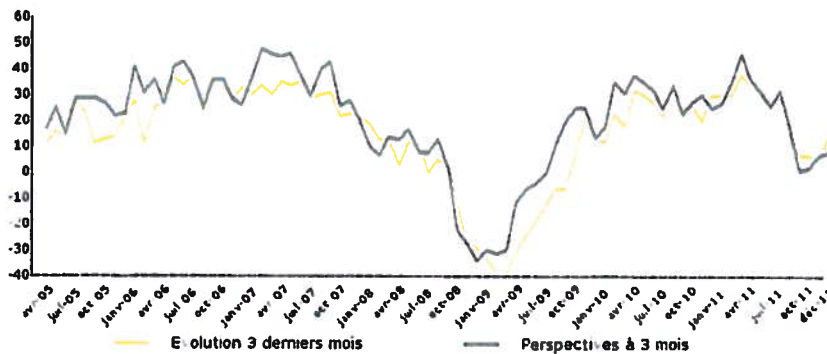
En décembre, l'indicateur du climat des affaires dans le monde est proche de son niveau moyen des six derniers mois. Il laisse attendre une croissance ralentie dans le monde. En revanche, en Europe, les anticipations à un an annoncent une récession. La tendance au ralentissement est aussi sensible en Asie et plus encore au Proche et Moyen-Orient. Mais l'optimisme domine en Amérique latine et en Afrique. Enfin on constate depuis trois mois une amélioration du climat en Amérique du Nord.

Pour leurs propres perspectives à un an, les entreprises françaises se montrent moins réservées que pour la conjoncture générale, notamment en Europe où elles anticipent une stagnation plutôt qu'une récession de leurs propres activités. Dans les autres régions du monde, leurs perspectives à un an sont proches de leur appréciation de la conjoncture générale : poursuite du tassement en Asie ainsi qu'au Proche et Moyen-Orient, anticipations toujours positives en Amérique latine et en Afrique, ainsi qu'en Amérique du Nord.

*In December, the world business climate indicator is close to its last six months average level. It suggests a slower growth throughout the world. On the other hand, in Europe, next year's expectations announce a recession. The slowdown is also discernible in Asia and furthermore in Middle East. Optimism remains in Latin America and Africa. However the last three months show a climate improvement in North America. French firms one year forecast seem less reserved concerning their own perspectives than for the general economic situation, especially in Europe where they anticipate stagnation rather than recession concerning their own activities. In other parts of the world, their one year forecast is related to their appreciation of the general situation: the settlement in Asia as in Middle East pursues its course, expectations are still positive in Latin America, Africa and in North America also.*

## Evolutions récentes et perspectives à 3 mois de l'activité des entreprises françaises

### Recent developments and three month forecast for French firm's activities

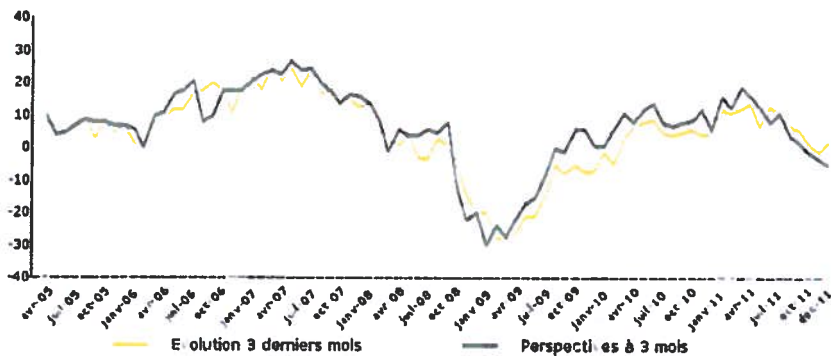


Décembre confirme le redressement observé depuis octobre, après le net repli des neuf premiers mois de l'année. Il est clair que l'activité de nos entreprises diminue en Europe du Nord ; elle semble encore résister en Europe de l'Est ainsi qu'en Europe continentale. Elle se redresse aux Etats-Unis et en Afrique et reste bien orientée pour l'Amérique latine. L'activité se tasse sensiblement en Asie tout en restant positive. Les prévisions de l'activité à trois mois sont négatives, mais modérément en Europe, en fort repli en Asie et toujours positives en Amérique latine et en Afrique.

Following the first nine months of the year withdrawal, December confirms the recovery observed since October. Our firm's activities are clearly decreasing in Northern Europe and seem to resist quite well in Eastern and Continental Europe. It is recovering in the United States and in Africa and remains well oriented in Latin America. Activity in Asia remains positive although settling significantly. The three month forecast for French firm's activities is negative, moderately in Europe, withdrawing in Asia as opposed to Latin America and Africa where it remains positive.

## Evolutions récentes et perspectives à 3 mois de l'investissement

### Recent developments and 3 month forecast for investment

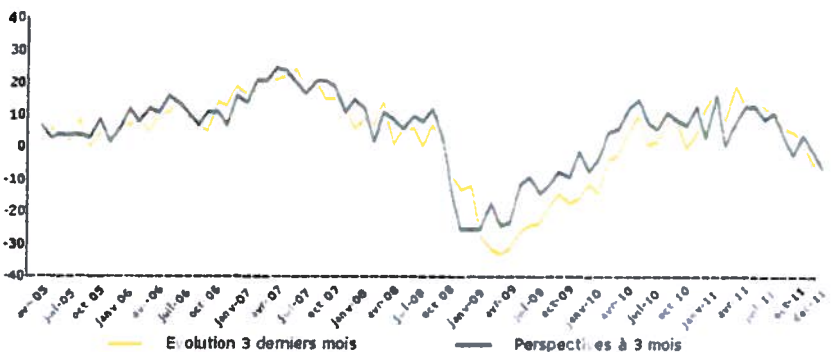


L'évolution récente des investissements confirme les interrogations sur la conjoncture mondiale : l'indicateur reste voisin de 0. Les perspectives à trois mois sont maintenant négatives. La prudence affecte l'ensemble des régions du monde, à l'exception de l'Amérique latine et des Etats-Unis où l'investissement des entreprises françaises paraît résilient. L'Asie-Océanie participe au repli général. Mais c'est en Europe que le recul de l'investissement est surtout sensible.

Investment recent development confirms the interrogation on global economy, the indicator remains close to 0. The three month forecast is now negative. Except for Latin America and the United States, where French firm's investments seem to sustain, all other parts of the world are cautious. Asia-Oceania participates to the general downturn. Yet the decline in investment is particularly sensitive in Europe.

## Evolutions récentes et perspectives à 3 mois de l'emploi

### Recent developments and 3 month forecast for employment



Les tendances de l'emploi en décembre épousent celles de l'investissement tout en étant plus accusées. L'indicateur mondial est devenu négatif. L'emploi diminue notamment en Europe de l'Ouest et en Europe du Nord. Il demeure faiblement positif en Asie et au Moyen-Orient, ainsi qu'aux USA. Les perspectives à trois mois ne laissent pas attendre d'amélioration.

In December the trend for employment follows the trend for investment although slightly more pronounced. Employment trend is declining, particularly in Western and Northern Europe. It remains slightly positive in Asia, in the Middle East as in the USA. The three month forecast does not seem to imply any improvement.

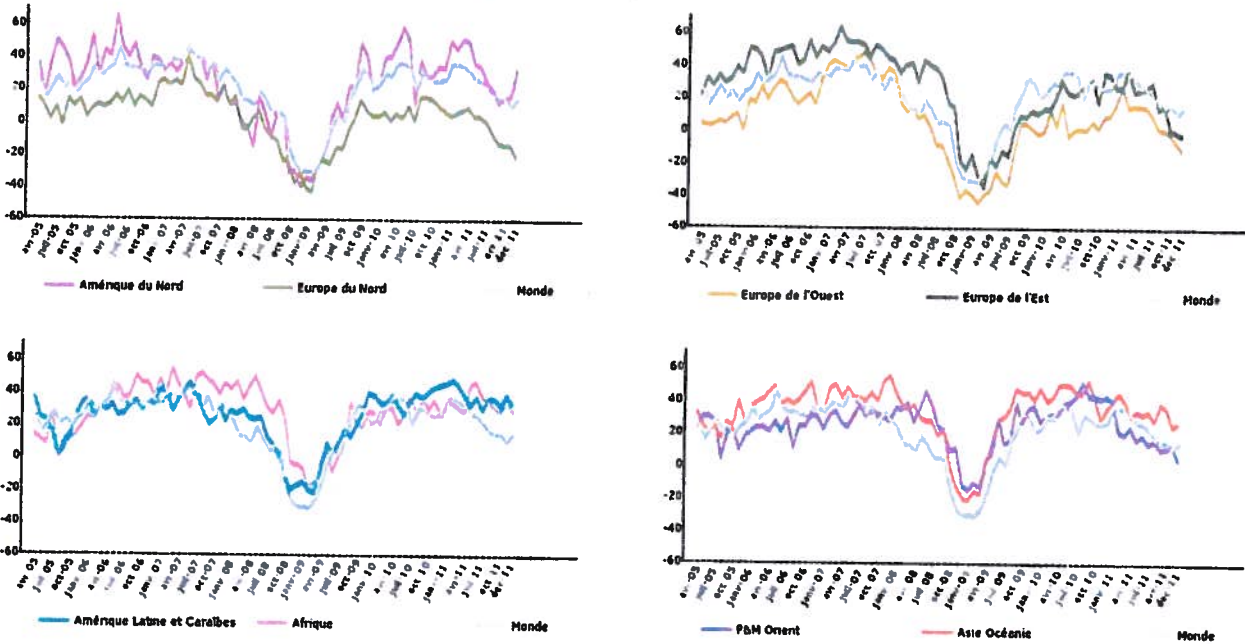
## RÉSULTATS PAR ZONE GÉOGRAPHIQUE / RESULTS BY REGION

Les graphiques de ce document présentent les soldes d'opinion en pourcentage pour chacun des domaines que concerne l'enquête. Sur la colonne de gauche (résultats mondiaux et régionaux), les soldes sont pondérés et redressés. L'activité, les exportations et les investissements sont pondérés par le chiffre d'affaires de l'entreprise ; l'emploi par le nombre de salariés. Sur la colonne de droite, sont données des moyennes simples au niveau du pays et des circonscriptions constituées pour l'enquête. Ces moyennes sont données à titre indicatif et n'ont pas de valeur scientifique.

The graphics in this document present the balances of opinion in percentage for each of the areas concerned in the survey. On the left column (global and regional results), balances are weighted and adjusted. Activity, exports and investment are weighted by the company turnover, employment by the number of employees. On the right column, data are simple averages for the country level or established districts for the survey. These averages are given for information and have no scientific value.

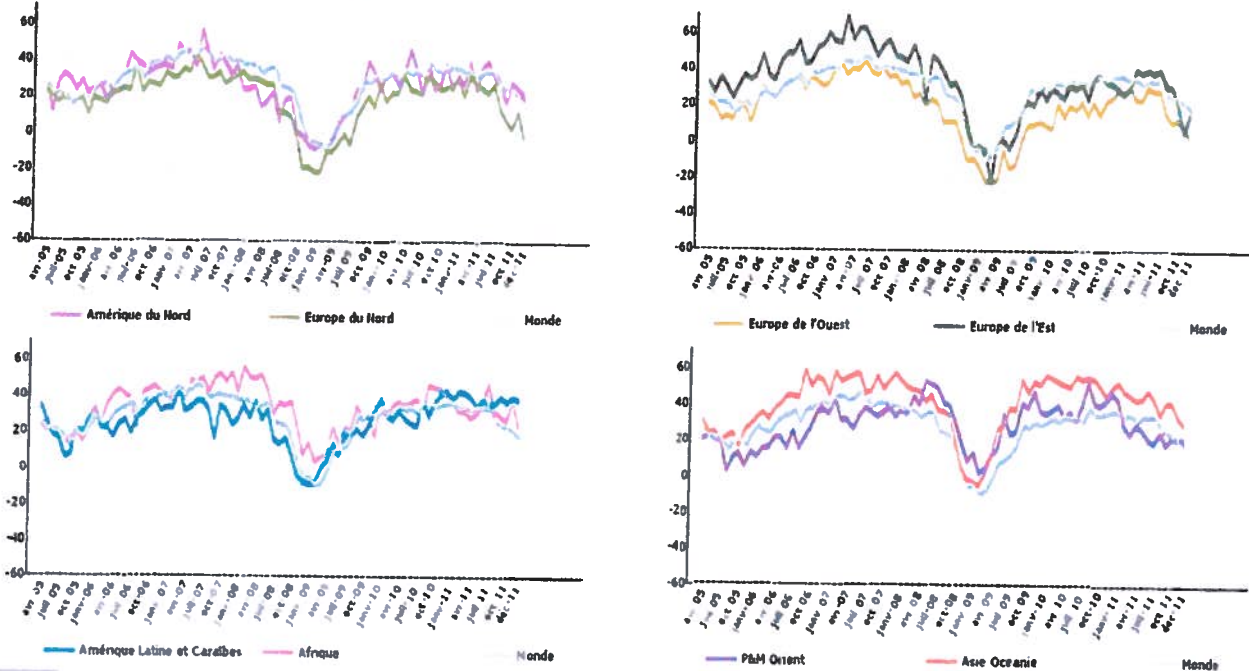
### Perspectives à 1 an de la conjoncture mondiale / 1 year global economy expectations :

Sur l'année à venir, les perspectives de croissance dans votre zone géographique sont selon vous favorables, neutres, défavorables ?  
In the coming year, growth prospects, in your area, should be favourable, neutral or negative ?



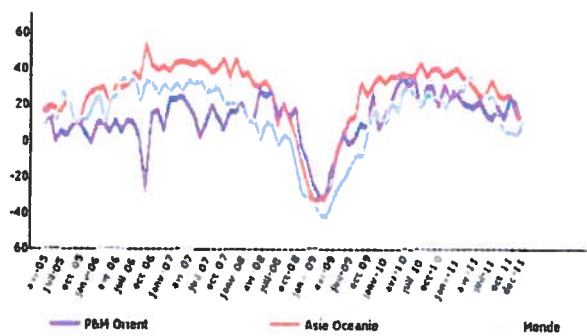
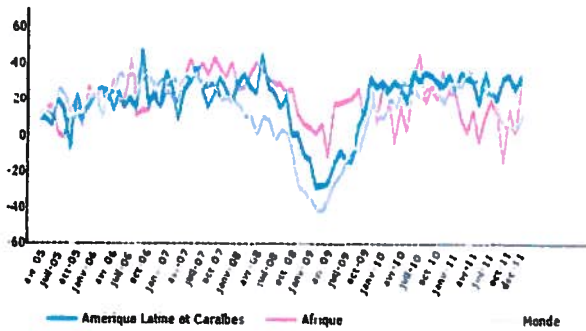
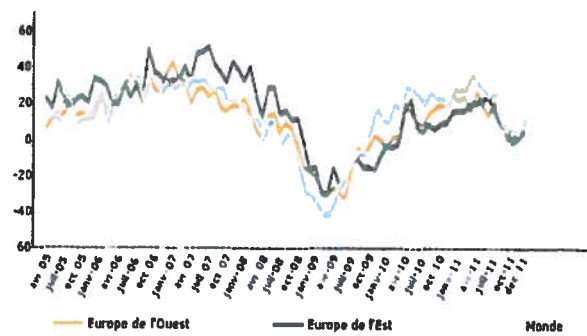
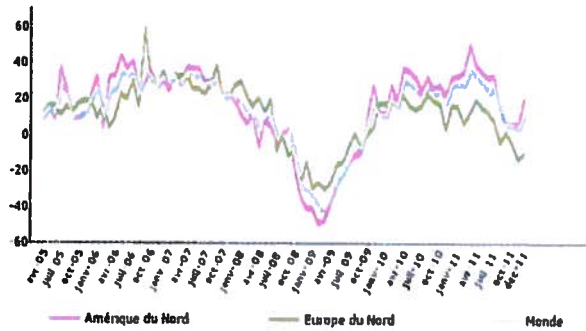
### Perspectives à 1 an de l'activité des entreprises françaises / 1 year french firms activity expectations :

Sur l'année à venir, l'activité de votre entreprise sur votre zone va augmenter, rester stable, diminuer ?  
In the coming year, is the activity of your company, in your area, increasing, stable, decreasing ?



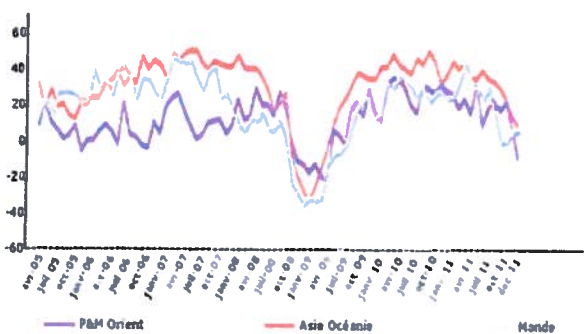
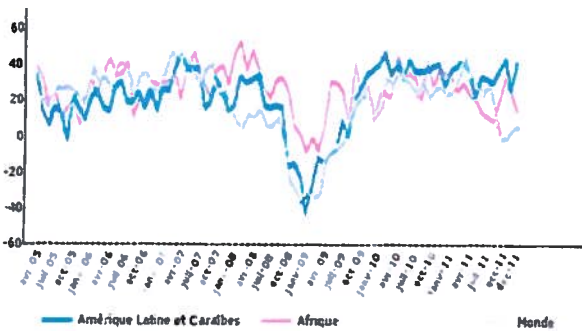
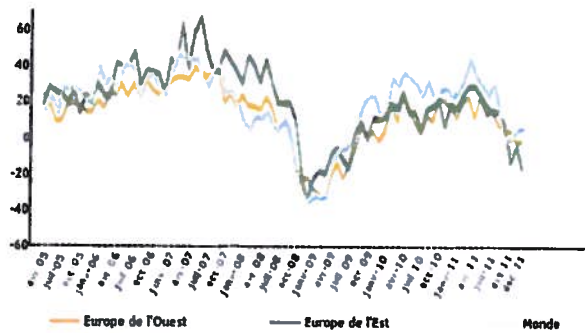
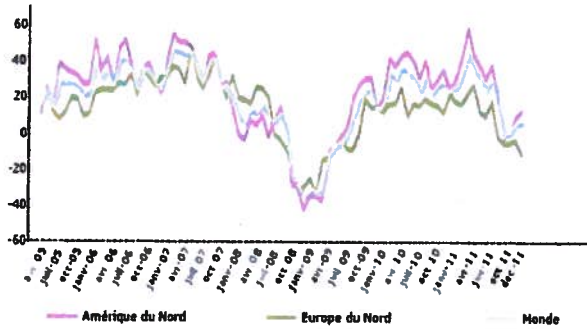
**Evolutions récentes de l'activité / Recent developments of activity :**

Sur les trois derniers mois l'activité de votre entreprise sur votre zone a-t-elle augmenté, est restée stable, a diminué ?  
 In the last three months, your business activity, in your area, has increased, remained stable, declined ?



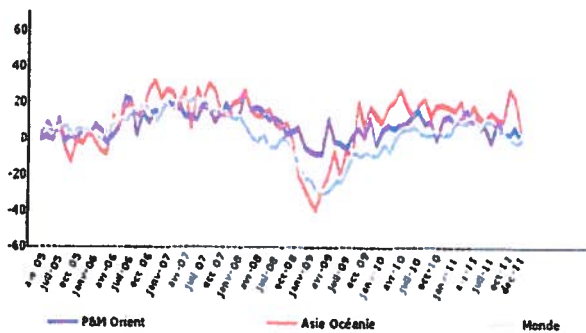
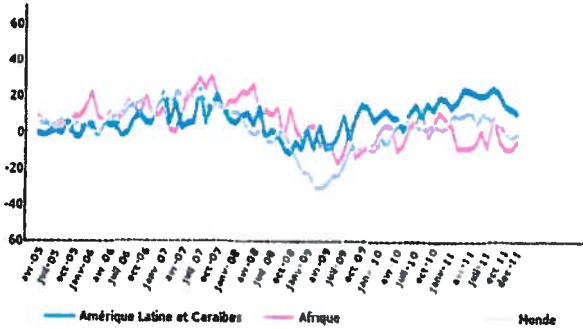
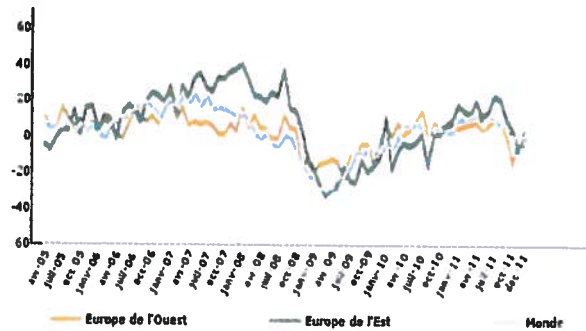
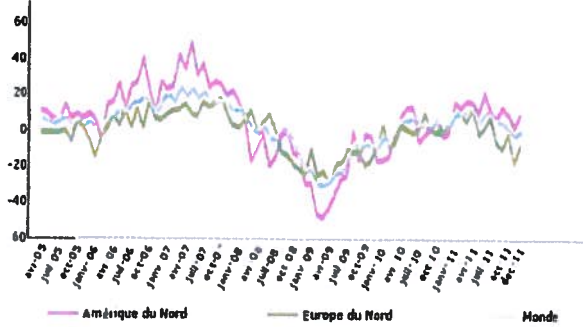
**Perspectives d'activité à trois mois / 3 month activity expectations :**

Sur les trois prochains mois, l'activité de votre entreprise dans votre zone devrait selon vous augmenter, rester stable, diminuer ?  
 Over the next three months, is the activity of your business, in your area, increasing, stable, decreasing ?



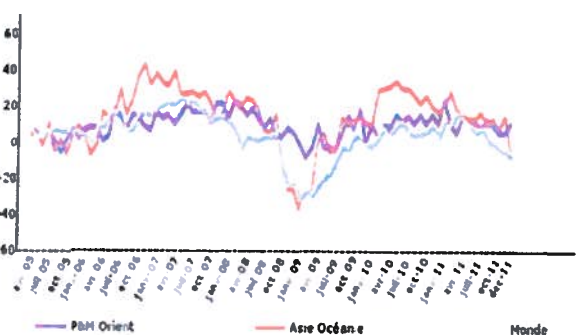
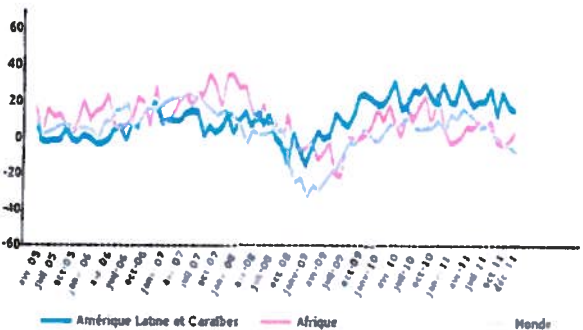
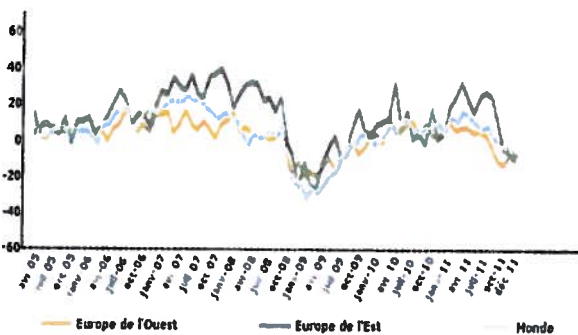
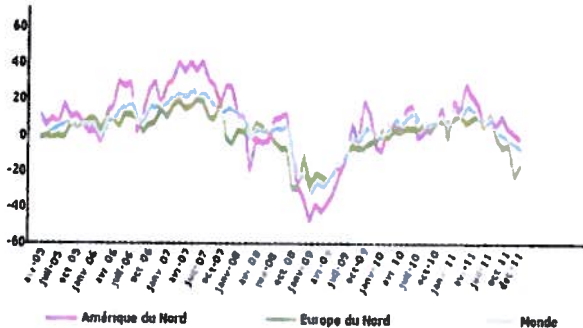
**Evolutions récentes des investissements / Recent developments in investment :**

Sur les trois derniers mois, les investissements de votre entreprise dans votre pays de résidence ont augmenté, sont restés stables, ont diminué ?  
 Over the last three months, your company's investment, in your country of residence, have increased, remained stable, declined ?



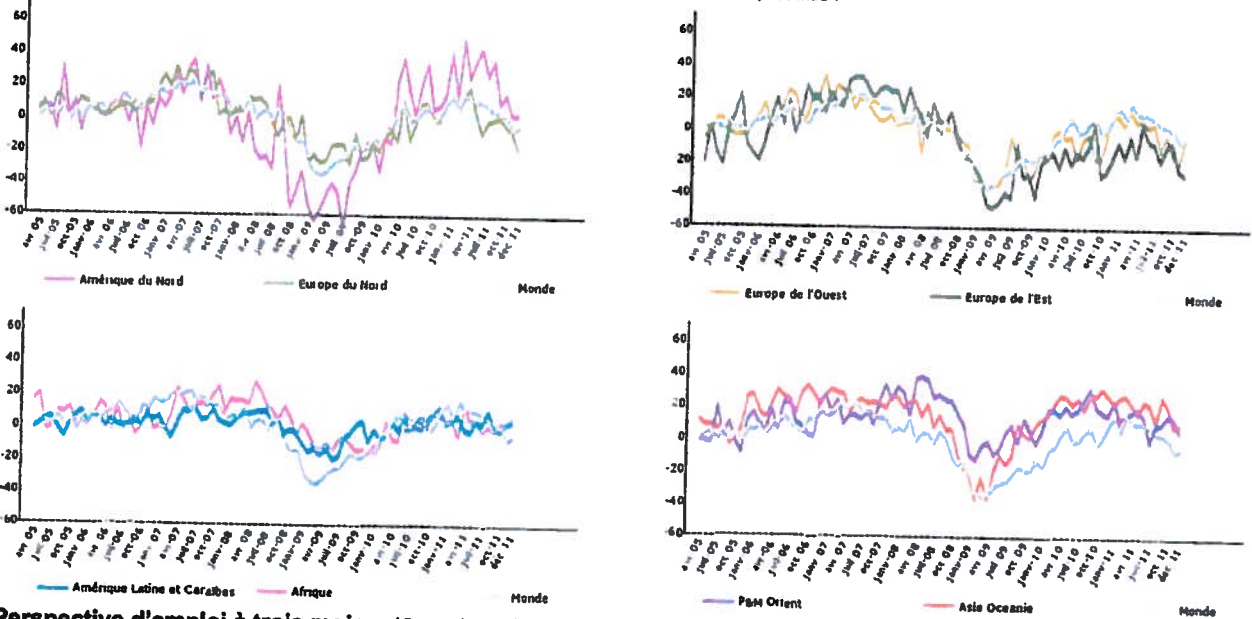
**Perspectives des investissements à trois mois / 3 month activity expectations :**

Sur les trois prochains mois, les investissements de votre entreprise dans votre zone devraient selon vous augmenter, rester stables, diminuer ?  
 Over the next three months, are investments of your company, in your area, increasing, stable, decreasing ?



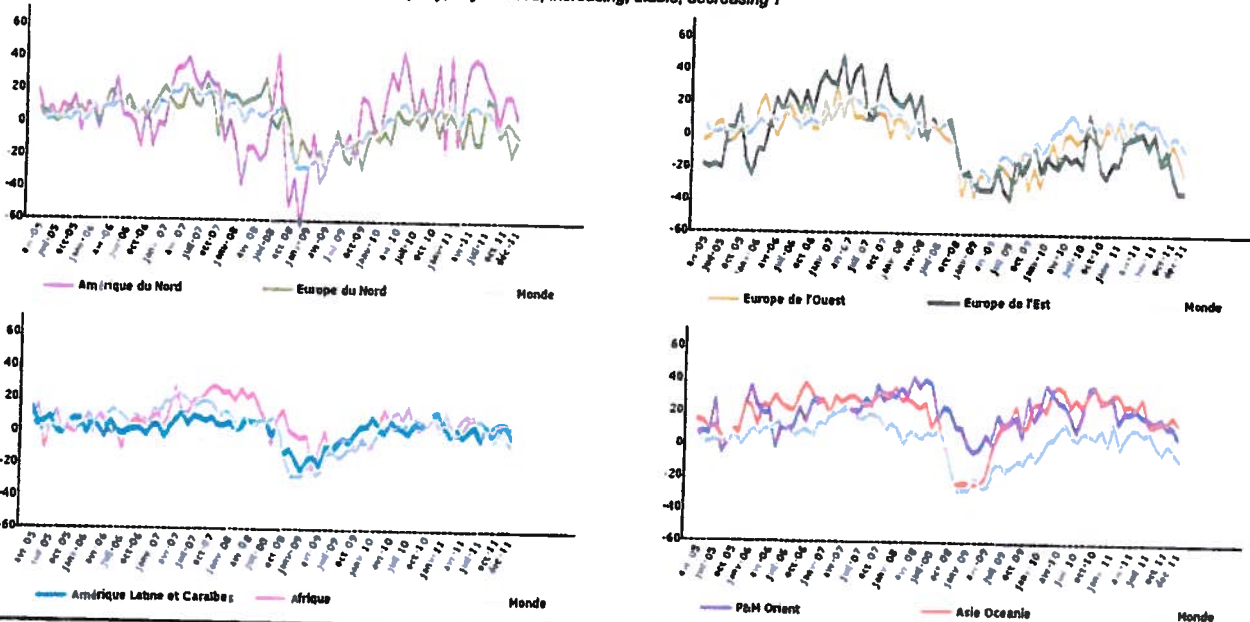
**Evolutions récentes de l'emploi / Recent developments in employment :**

Sur les trois derniers mois, l'emploi de votre entreprise dans votre zone a augmenté, est resté stable, a diminué ?  
Over the last three months, employment in your company, in your area, has increased, remained stable, declined ?



**Perspective d'emploi à trois mois / 3 month employment expectations :**

Sur les trois derniers mois, l'emploi de votre entreprise dans votre zone devrait selon vous augmenter, rester stable, diminuer ?  
Over the next three months, is employment in your company, in your area, increasing, stable, decreasing ?



**Note méthodologique**

Ce document rassemble les réponses obtenues par le baromètre CCE Essos, en présentant les résultats au niveau mondial, régional et par structure. Seuls les graphiques correspondant au monde aux grandes régions géographiques (cf table des zones agrégées ci-dessous) font l'objet d'un traitement statistique approfondi de sondage par strates. Les graphiques correspondant à la structure (secteurs et à la dimension (type ou groupe de pays) sont des moyennes simples, basées à titre informatif) qui n'ont pas de valeur scientifique et peuvent être entachés d'une forte variabilité de structure géographique et les chiffres d'affaires de chacune des strates.

**Méthodologie du redressement par strates**

Pour rendre mieux compte des variations de notre échantillon, nous avons redressé les informations fournies à la fois géographiquement et sectoriellement. Cela permet une meilleure représentativité des observations en fonction de données macroéconomiques plus importantes. A l'échelle du questionnaire (circonscriptions et secteurs fournis par les CCE) nous avons redressé les informations suivant plusieurs indicateurs. Les soldes d'activité sont redressés par le chiffre d'affaires des filiales françaises à l'étranger. Les soldes d'exportation sont redressés par les exportations françaises de biens à l'étranger (CAF-FAB, hors matériel militaire). Les soldes d'investissement sont redressés par le chiffre d'affaires des filiales françaises à l'étranger. Les soldes d'emploi sont redressés par les effectifs des filiales françaises à l'étranger. Les soldes de perspectives de croissance à long terme sont redressés par le PIB. Le redressement s'effectue par une pondération des soldes au niveau des circonscriptions et secteurs des CCE. Les circonscriptions sont ensuite agrégées pour rendre la publication plus lisible.

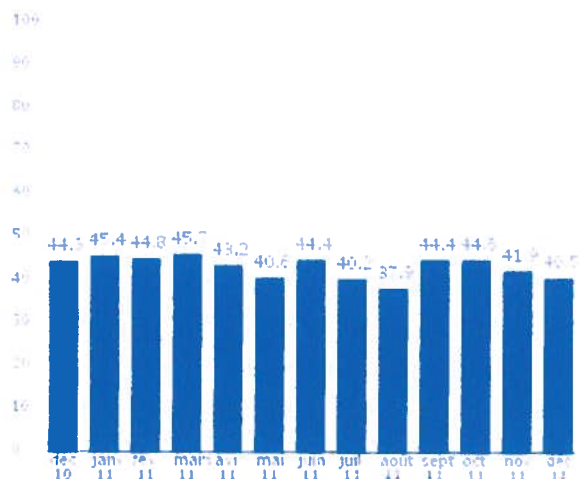
**Table des zones agrégées**

|                             |   |
|-----------------------------|---|
| Amérique Latine et Caraïbes | Mexique, Amérique Centrale, Mercosur, C4A, Pays Andins et Caraïbes  |
| Amérique Nord               | Etats-Unis, Canada  |
| Afrique                     | Maghreb, Afrique Subsaharienne  |
| Europe Ouest                | Allemagne, Autriche, Suisse, Benelux, Espagne, Portugal, Andorre, Italie, Malte, Monaco                           |
| Europe Nord                 | Royaume-Uni, Irlande, Danemark, Suède, Finlande, Islande, Norvège   |
| Europe Est                  | PECO, Balkans, Russie, CEI  |
| Moyen Orient                | Turquie, Proche Orient, Arabie Saoudite, Koweït, Iran, Irak, Qatar, Emirats Arabes Unis, Yémen, Afghanistan, Oman |
| Asie Océanie                | Asie du Sud, ASEAN, Grande Chine, Japon, Corée, Océanie   |

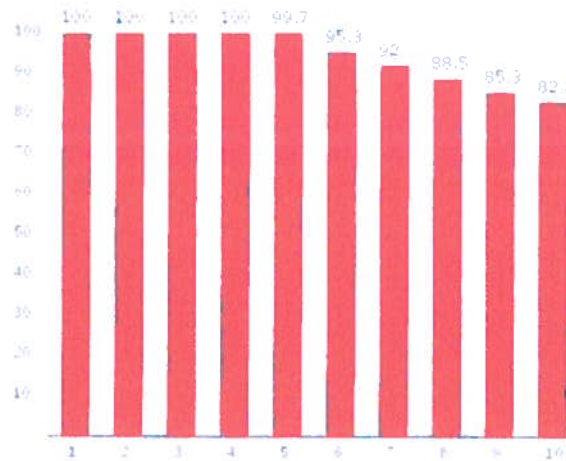


## TAUX DE PARTICIPATION DES CCE AU BAROMETRE

Pourcentage de réponse

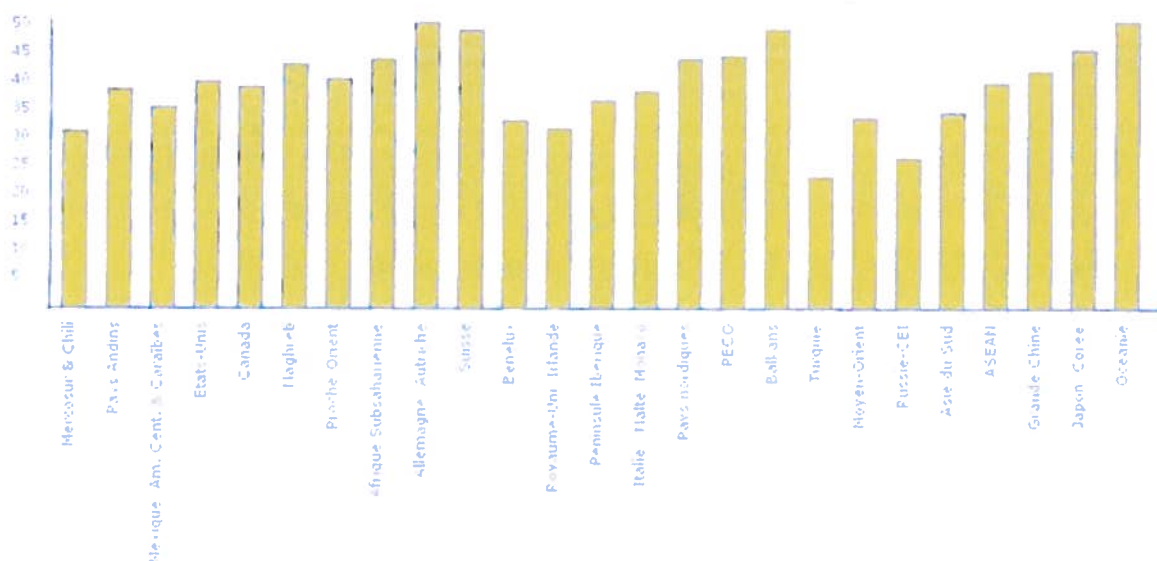


Pourcentage de répondants à au moins ... enquêtes



### Analyse de la participation par zone

Le tableau ci-dessous représente pour chaque zone, le pourcentage des répondants du mois.



### Palmarès des répondants du mois

Le tableau ci-dessous présente les pays avec plus de 5 CCE ayant les plus forts et les plus faibles taux de réponse au questionnaire.

| Zones aux taux de répondants les plus élevés | Zones aux taux de répondants les plus faibles |
|--|---|
| Bulgarie (100 %)                             | Bahreïn (7.1 %)                               |
| Koweït (100 %)                               | Djibouti (République de) (12.5 %)             |
| Mali (100 %)                                 | Chili (17.6 %)                                |
| Costa Rica (83.3 %)                          | Belgique (19.1 %)                             |
| Gabon (75 %)                                 | Guyane française (20 %)                       |